

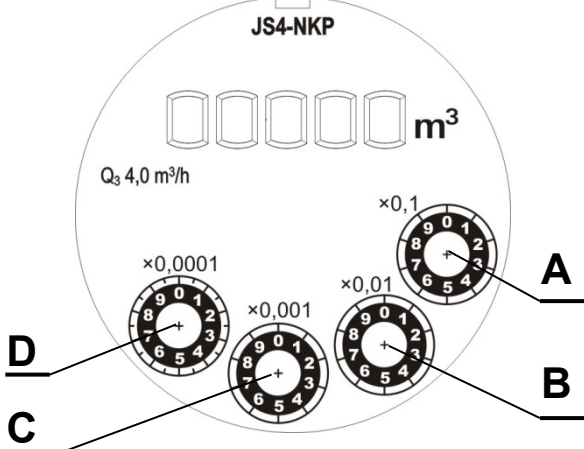
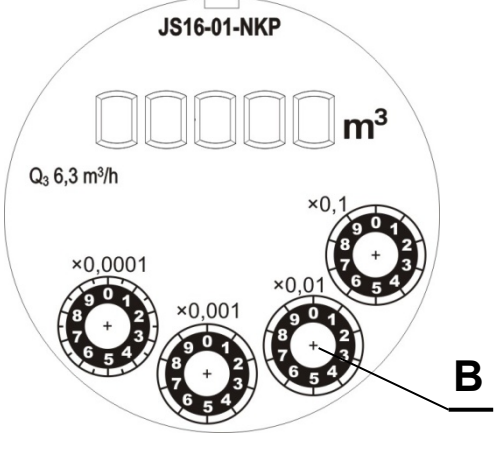
Instrukcja montażu

nadajników NK do wodomierzy mieszkaniowych i domowych (T50 ; IP65 i IP68) w wykonaniach - NKP zastosowanych jako wodomierze boczne w wodomierzach sprzężonych.

NKP – wodomierz przystosowany do montażu nadajnika kontaktronowego

NK – nadajnik kontaktronowy

Tabela nr1. Pozycje oprawy magnesu (oprawa z 1 lub 4 magnesami) na wybranej wskazówce tarczy liczydła a możliwe impulsowania nadajnika NK

Typ i wielkość wodomierza	
JS4-NKP (DN20)	JS16-NKP Master+ (DN40)
	
<p>A. na pozycji wskazówki $\times 0,1$: - oprawa z 1 magnesem - impulsowanie $\rightarrow 1000$ l/impuls - oprawa z 4 magnesami - impulsowanie $\rightarrow 250$ l/impuls</p> <p>B. na pozycji wskazówki $\times 0,01$: - oprawa z 1 magnesem - impulsowanie $\rightarrow 100$ l/impuls* - oprawa z 4 magnesami - impulsowanie $\rightarrow 25$ l/impuls</p> <p>C. na pozycji wskazówki $\times 0,001$: - oprawa z 1 magnesem - impulsowanie $\rightarrow 10$ l/impuls - oprawa z 4 magnesami - impulsowanie $\rightarrow 2,5$ l/impuls</p> <p>D. na pozycji wskazówki $\times 0,0001$: - oprawa z 1 magnesem - impulsowanie $\rightarrow 1$ l/impuls - oprawa z 4 magnesami - impulsowanie $\rightarrow 0,25$ l/impuls</p> <p>*) jedyna waga impulsu dostępna dla wodomierza typu JS Master+</p>	

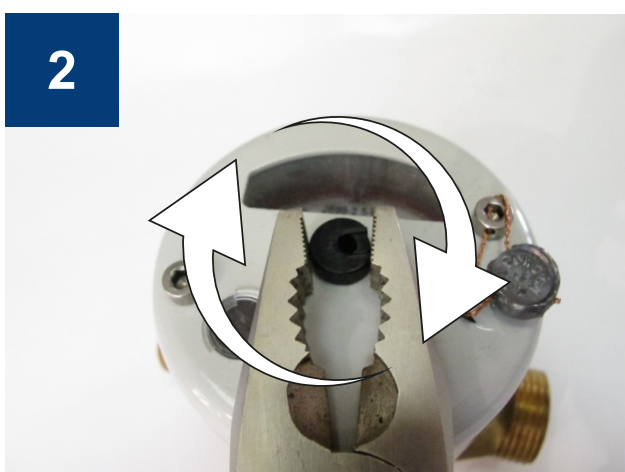
Kolejność czynności montażu nadajnika NK do wodomierzy mieszkaniowych i domowych przedstawiono na przykładzie wodomierza **JS-4-NKP (10l=1imp)** i **JS-16-01-NKP (100l=1imp)** poniżej:



1a
Wodomierz typu **JS-4-NKP** (przystosowany do montażu nadajnika NK). Liczydło IP65 wyposażone w oprawę z jednym magnesem, zamontowaną w położeniu wskazówki (x0,001) -> impulsowanie 10l=1imp.



1b
Wodomierz typu **JS-16-01-NKP** (przystosowany do montażu nadajnika NK). Liczydło IP65 wyposażone w oprawę z jednym magnesem, zamontowaną w położeniu wskazówki (x0,01) impulsowanie 100l=1imp.



2
Uchwycić szczypcami dławik z zasuwką i dokonać obrotu w lewo (lub w prawo) o 90°.



3
Wyjąć dławik z zasuwką z otworu podłużnego.

4



Przeciąć i usunąć drut plombowania z cechą Powogaz "KJ3".

5



Odkręcić wkręty mocujące ekran magnetyczny i zdemontować ekran pamiętając, iż wkręt w pobliżu przetłoczenia osłony (z prawej strony) jest wkrętem specjalnym z otworem pod drut do plombowania.

Widok osłony liczydła po zdjęciu ekranu magnetycznego.

6



JS-4-NKP

7

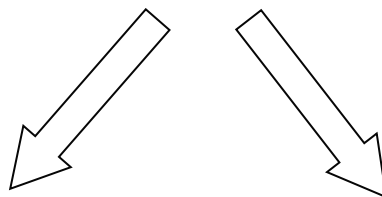


JS-16-01-NKP

8



Do montażu stosować zespół nadajnika NK , nr **31-9051-020000**, szerokość $b=4$ mm, do wodomierzy , przetworników przepływu (T90 i IP65). Parametry: $U < 24V$; $I_s < (\max 100mA)$; Przewód YTTY 2x0,14mm²; L=2m.



JS-4-NKP

9



Montaż nadajnika NK

W osłonę mechanizmu zliczającego w gniazdo znajdującą się obok oprawy magnesu osadzić zespół nadajnika NK. Nadajnik zamontować tak by widoczne w oprawie elementy elektroniki zalanej żywicą skierowane były w stronę oprawy z magnesem. Na zdjęciu oprawa (oprawa z 1 magnesem) założona jest na miejscu wskazówki $\times 0,001$ co pozwala na impulsowanie $\rightarrow 10\text{l}=1$ impuls.

JS-16-01-NKP

10



Montaż nadajnika NK

W osłonę mechanizmu zliczającego, w gniazdo znajdującą się obok oprawy magnesu osadzić zespół nadajnika NK. Nadajnik zamontować tak by widoczne w oprawie elementy elektroniki zalanej żywicą skierowane były w stronę oprawy z magnesem. Na zdjęciu oprawa z 1 magnesem założona jest na miejscu wskazówki $\times 0,01$ (DN40) co pozwala na impulsowanie $\rightarrow 100\text{l}=1$ impuls.

Uwaga:

Dla wodomierza typu **JS-4-NKP** - istnieje możliwość osadzenia zespołu nadajnika NK w dwóch gniazdach, a także zastosowania wg potrzeb oprawy z 1 lub 4 magnesami.
Możliwe do uzyskania wagi impulsów przedstawiono w tabeli nr 1.

11



Montaż zespołu nadajnika NK zakończyć pełnym wsunięciem nadajnika w prowadnicę. Powierzchnia górna nadajnika jest na tym samym poziomie co górna powierzchnia prowadnicy.

12



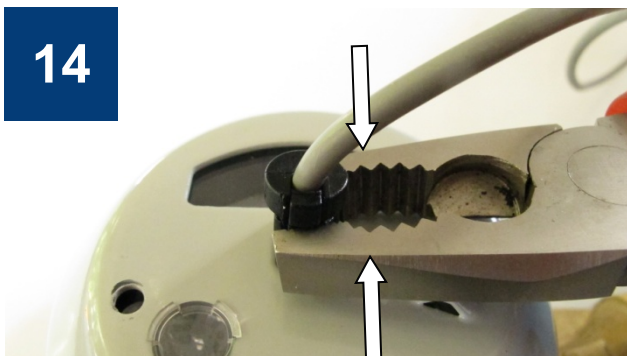
Na osłonę mechanizmu zliczającego nałożyć ekran magnetyczny. Przez otwór w ekranie magnetycznym przełożyć przewód nadajnika NK.

13



Ręcznie bądź przy pomocy szczypiec nałożyć na przewód (w odległości 40-50mm od nadajnika), dławik z zasuwką.

14



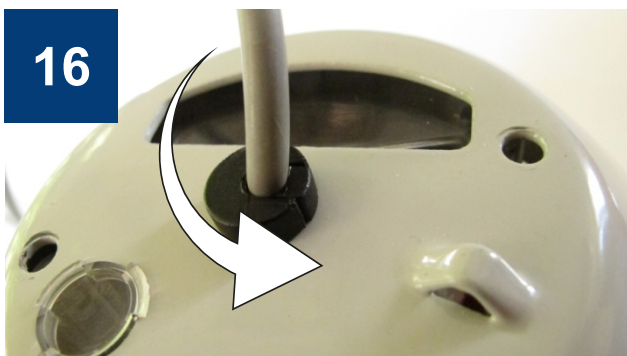
Obrócić ekran magnetyczny na wodomierzu w położenie pracy (bębenki widoczne w otworze do manualnego odczytu wskazań). Następnie zaciśnąć zasuwkę dławika na przewodzie przy pomocy szczypiec.

15



Dopasować boczne szfrowanie dławika do otworu podłużnego w ekranie magnetycznym i wcisnąć dławik do oporu.

16



Obrócić dławik w otworze o 90° lewo (lub w prawo) np. do położenia jak na zdjęciu. W takim położeniu trwale zablokujemy możliwość wysunięcia przewodu z osłony.

17



Ekran przykręcić wkrętami. Wkręt specjalny z otworem montujemy w pobliżu przetłoczenia osłony celem ewentualnego zabezpieczenia plombą możliwości demontażu osłony magnetycznej.

Montaż nadajnika NK został zakończony.